

VANDER®

INSTRUKCJA ORYGINALNA

WYSIĘGNIK TELESKOPOWY AKU+ Model VWT868



Producent: **VANDER®**

UL. KRAKOWSKA 156A, 35-506 RZESZÓW

www.vander.pl

SPIS TREŚCI

OBJAŚNIENIA STOSOWANYCH SYMBOLI.....	5
WSTĘP	5
DANE TECHNICZNE	5
OGÓLNE WSKAZÓWKI DOTYCZĄCE BEZPIECZEŃSTWA.....	6
I. Ogólne wskazówki bezpieczeństwa – miejsce pracy.	6
II. Ogólne wskazówki bezpieczeństwa – bezpieczeństwo osobiste.	6
III. Ogólne wskazówki bezpieczeństwa – użytkowanie i dbanie o urządzenie.....	6
IV. Naprawa.....	6
INSTRUKCJA OBSŁUGI.....	7
1. Zakres dostawy, ogólny opis urządzenia.	7
2. Czynności wstępne.....	7
3. Przed pierwszym użyciem.....	8
4. Montaż urządzenia oraz akumulatora.	8
5. Regulacja długości wysięgnika.	8
6. Włączanie / wyłączanie urządzenia roboczego.....	8
7. Przechowywanie.....	8
GOSPODARKA ODPADAMI I RECYCLING	8
DEKLARACJA PRODUCENTA	9
KARTA GWARANCYJNA	9
ZLECENIE NAPRAWY SERWISOWEJ.....	15
SCHEMAT URZĄDZENIA.....	17



[SERWIS]



[KARTA PRODUKTU]

Wszelkie prawa zastrzeżone.

Kopiowanie, powielanie, rysunków, zdjęć, treści merytorycznej, bez pisemnej zgody producenta, jest zabronione.



Przed rozpoczęciem użytkowania urządzenia należy zapoznać się z niniejszą instrukcją obsługi.

Zastrzega się prawo dokonywania zmian w instrukcji.

Wersja instrukcji: 1.0 z 13-03-2024 r.

Aktualne wersje instrukcji są dostępne na stronie www.vander.pl

WYŁĄCZENIE RĘKOJMI DLA PRZEDSIĘBIORCÓW (Patrz Regulamin Serwisu)

- TAK
 NIE

OGRANICZONA GWARANCJA DLA PRZEDSIĘBIORCÓW (Patrz Regulamin Serwisu)

- TAK
 NIE

OBJAŚNIENIA STOSOWANYCH SYMBOLI



Nakaz odłączenia urządzenia od akumulatora.
Odłącz urządzenie od akumulatora podczas czyszczenia i konserwacji.



Ogólny znak ostrzegawczy.
Treść poprzedzona znakiem ostrzegawczy zawiera istotne informacje na temat bezpiecznego użytkowania urządzenia.




Znak oznaczający selektywne zbieranie odpadów.




Zakaz użytkowania w złych warunkach atmosferycznych.

WSTĘP

Dziękujemy za zakup produktu firmy **VANDER**. Opracowane i zastosowane przez naszą firmę rozwiązania oraz przestrzeganie reżimów technologicznych, zapewniają wysoką sprawność zakupionego przez Państwa urządzenia.

Dostarczona Państwu instrukcja obsługi ma na celu zaprezentowanie użytkownikowi wszystkich możliwości wykorzystania urządzenia oraz, bardzo ważne , poinformowanie o mogących wystąpić podczas niewłaściwego użytkowania zagrożeniach.

Ważne informacje w tekście, poprzedzone są piktogramem  „**UWAGA!**”. Treść podana za takim znakiem, ma istotne znaczenie dla bezpieczeństwa operatora, lub eksploatacji urządzenia i powinien się z nią zapoznać każdy użytkownik maszyny.

Opis piktogramów znajdujących się w treści instrukcji oraz na maszynie, zebrano w tabeli zamieszczonej powyżej. Są to umowne rysunki, których znaczenie bardzo prosto skojarzyć z występującym zagrożeniem, obowiązkiem lub ostrzeżeniem.



Przeczytaj najpierw.

W celu zapewnienia bezpiecznej i prawidłowej eksploatacji urządzenia, przed przystąpieniem do jego eksploatacji, należy zapoznać się z informacjami o środkach ostrożności zawartych w rozdziale „**OGÓLNE WSKAZÓWKI DOTYCZĄCE BEZPIECZEŃSTWA**”, oraz zaleceniami zawartymi w dostarczonej Państwu instrukcji obsługi.

Użycie zgodne z przeznaczeniem.

Wysięgnik teleskopowy VWT868 przeznaczony jest do mocowania i współpracy tylko z dostępnymi w naszej ofercie pilarkami łańcuchowej akumulatorowej VPA856 oraz sekatora akumulatorowego VSA855.

Urządzenie używać tylko zgodnie z jego przeznaczeniem. Każde użycie, odbiegające od opisanego w niniejszej instrukcji jest niezgodne z przeznaczeniem urządzenia. Za powstałe w wyniku niewłaściwego użytkowania szkody lub zranienia odpowiedzialność ponosi użytkownik / właściciel, a nie producent.

Proszę pamiętać o tym, że nasze urządzenie nie jest przeznaczone do zastosowania zawodowego, rzemieślniczego lub przemysłowego. Umowa gwarancyjna nie obowiązuje, gdy urządzenie było stosowane w zakładach rzemieślniczych, przemysłowych lub do podobnych działalności.

DANE TECHNICZNE

Nazwa:	Wysięgnik teleskopowy AKU+
Model:	VWT868
Długość minimalna (wysięgnik złożony)	1100 mm
Długość maksymalna (wysięgnik rozłożony)	1680 mm
Masa własna	1,10 kg

OGÓLNE WSKAZÓWKI DOTYCZĄCE BEZPIECZEŃSTWA

OSTRZEŻENIE



Należy przeczytać wszystkie wskazówki bezpieczeństwa i instrukcję. Nieprzestrzeganie ostrzeżeń dotyczących bezpieczeństwa i wskazówek dotyczących bezpieczeństwa, może być przyczyną porażenia prądem, pożaru lub ciężkich obrażeń ciała.

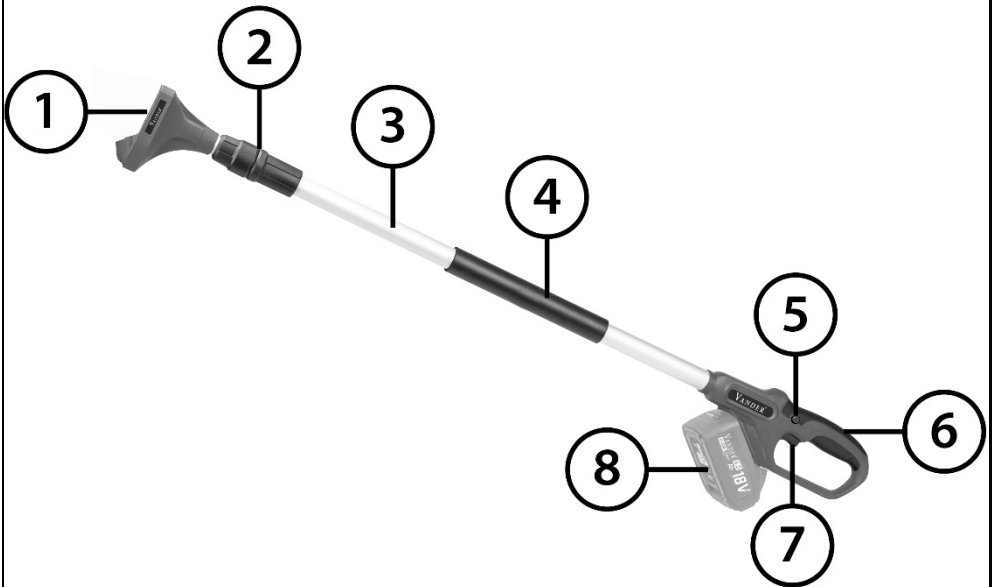


Zachować wszystkie ostrzeżenia i wskazówki bezpieczeństwa, aby móc skorzystać z nich w przyszłości.

- I. **Ogólne wskazówki bezpieczeństwa – miejsce pracy.**
 - a) **Stanowisko pracy powinno być utrzymane w czystości. Należy zadbać, aby było ono dobrze oświetlone.**
 - Niewystarczające oświetlenie lub nieporządki w miejscu pracy mogą być przyczyną wypadków.
 - b) **Nie pracować urządzeniem w środowisku zagrożonym wybuchem, w otoczeniu łatwopalnych cieczy, gazów lub pyłów.**
 - Podczas użytkowania urządzenia wytwarzają się iskry, które mogą spowodować zapłon substancji łatwopalnych.
 - c) **Nie dopuszczać dzieci i osób postronnych do miejsc, w których używa się urządzenia.**
 - Rozproszenie uwagi użytkownika podczas pracy z urządzeniem może doprowadzić do utraty kontroli nad narzędziem i spowodować powstanie obrażeń ciała.
- II. **Ogólne wskazówki bezpieczeństwa – bezpieczeństwo osobiste.**
 - a) **Należy być przewidującym, obserwować, co się robi i zachować rozsądek podczas używania urządzenia. Nie należy używać urządzenia, gdy jest się zmęczonym lub pod wpływem narkotyków, alkoholu lub leków.**
 - Chwila nieuwagi podczas pracy urządzeniem może spowodować poważne osobiste obrażenia.
 - b) **Należy stosować wyposażenie ochronne. Należy zakładać okulary ochronne.**
 - Używanie w odpowiednich warunkach wyposażenia ochronnego, takiego jak maska przeciwpyłowa, obuwie antypoślizgowe, kask lub ochronniki słuchu, zmniejsza ryzyko powstania obrażeń.
 - c) **Podczas pracy z urządzeniem należy unikać nienaturalnych pozycji. Zajmowana przez operatora urządzenia postawa podczas pracy powinna być stabilna i zrównoważona.**
 - Prawidłowa pozycja podczas pracy zapewnia lepszą kontrolę nad urządzeniem w nieprzewidzianych sytuacjach.
 - d) **Należy odpowiednio się ubierać. Nie należy nosić luźnego ubrania ani biżuterii. Należy utrzymywać swoje włosy, ubranie i rękawiczki z dala od części ruchomych.**
 - Luźne ubrania, biżuteria lub długie włosy mogą zostać zacerpane przez części ruchome.
 - e) **Jeżeli urządzenia są przystosowane do przyłączenia zewnętrznego odciążu pyłu i pochłaniacza pyłu, należy upewnić się, że są one podłączone i prawidłowo użyte.**
 - Użycie pochłaniacza pyłu może zredukować zagrożenia zależne od zapylenia.
 - f) **Należy mieć na uwadze, że częste używanie urządzenia powoduje u operatora popadanie w rutynę oraz nadmierną pewność siebie. Może to powodować ignorowanie zasad bezpiecznego użytkowania urządzenia.**
 - Lekceważenie zasad bezpieczeństwa przez doświadczonych użytkowników, może doprowadzić do ciężkich obrażeń ciała.
- III. **Ogólne wskazówki bezpieczeństwa – użytkowanie i dbanie o urządzenie.**
 - a) **Nie przeciążać urządzenia. Używać narzędzi odpowiednich do konkretnego zastosowania.**
 - Narzędzie, które zostało zaprojektowane do konkretnego zastosowania, wykona zadanie lepiej i bezpieczniej.
 - b) **Nieużywane urządzenie należy przechowywać w miejscu niedostępnym dla dzieci. Nie wolno dopuszczać do tego, aby osoby nieznające zasad obsługi urządzenia**
 - lub niezaznajomione z niniejszą instrukcją obsługi użyły się urządzeniem.
 - Urządzenie używane przez niedoświadczonych użytkowników stwarza niebezpieczeństwo dla operatora oraz otoczenia.
 - c) **Konserwacja urządzenia i akcesoriów. Przed każdym użyciem należy sprawdzić, czy części ruchome działają bez zacięć lub nie są zablokowane. Należy również sprawdzić, czy na obudowie nie występują pęknięcia, a także wszystkie inne elementy, które mogą mieć wpływ na prawidłowe funkcjonowanie urządzenia. Uszkodzone urządzenie naprawić przed użyciem.**
 - Wiele wypadków spowodowanych jest niewłaściwą konserwacją urządzenia.
 - d) **Stosowane narzędzia powinny być zawsze ostre i czyste.**
 - Starannie pielęgnowane narzędzia tnące, z ostrymi krawędziami tnącymi, rzadko się zacinają i są łatwiejsze do kontrolowania.
 - e) **Urządzenie, akcesoria, końcówki itp. należy używać zgodnie z niniejszą instrukcją, biorąc pod uwagę warunki pracy i czynność do wykonania.**
 - Użycie urządzenia do prac niezgodnych z jego przeznaczeniem, może doprowadzić do powstania sytuacji niebezpiecznych.
 - f) **Wszelkie uchwyty i powierzchnie, powinny być zawsze suche, czyste i wolne od oleju i smaru.**
 - Zabrudzony, śliski uchwyty uniemożliwiają bezpieczną obsługę i kontrolę nad urządzeniem w nieoczekiwanych sytuacjach.
 - g) **Nie stawiać ani nie siadać na urządzeniu. Urządzenie należy stawiać tylko na płaskich powierzchniach. Zamontowane urządzenie nie może się przechylać ani ruszać na urządzeniu.**
 - Niestosowanie się do tych warunków, grozi powstaniem sytuacji niebezpiecznej dla zdrowia.
- IV. **Naprawa.**
 - a) **Naprawę urządzenia należy zlecać wyłącznie osobie wykwalifikowanej, wykorzystującej wyłącznie oryginalne części zamienne.**
 - Zapewnia to, że użytkowanie urządzenia będzie nadal bezpieczne.

INSTRUKCJA OBSŁUGI

1. Zakres dostawy, ogólny opis urządzenia.



Ogólny opis urządzenia.

1. Gniazdo mocowania urządzenia roboczego.
2. Zacisk blokady teleskopu.
3. Rura teleskopu.
4. Uchwyt gąbkowy.
5. Przycisk blokady włącznika.
6. Uchwyt główny.
7. Włącznik / wyłącznik.
8. Akumulator.

Wyposażenie podstawowe:

Instrukcja obsługi.

2. Czynności wstępne.

- ✓ Otworzyć opakowanie, a następnie wyciągnąć urządzenie.
- ✓ Zdjąć folię zabezpieczającą oraz zabezpieczenia do transportu, (jeżeli takie zamontowano).
- ✓ Sprawdzić, czy w opakowaniu zbiorczym znajduje się wyposażenie podstawowe.
- ✓ Sprawdzić, czy urządzenie i wyposażenie nie zostały uszkodzone podczas transportu.
- ✓ Zachować opakowanie, aż do upływu czasu gwarancji.


UWAGA!



Urządzenie i opakowanie nie służą do zabawy!

Chronić przed dziećmi! Niebezpieczeństwo połknięcia lub uduszenia się!

3. Przed pierwszym użyciem.

 Przed pierwszym uruchomieniem należy całkowicie naładować akumulator, zamontować urządzenie robocze, a następnie sprawdzić poprawność działania blokady włącznika (5), oraz przycisk włącznika / wyłącznika (7).

4. Montaż urządzenia oraz akumulatora.

Przedłużkę teleskopową należy zamontować wsuwając gniazdo mocowania (1) w miejsce mocowania akumulatora w urządzeniu. W dolnej części przedłużki teleskopowej, w gnieździe mocowania akumulatora (8) należy zamontować dowolny akumulator z serii AKU+. W rękojeści przedłużki teleskopowej znajdują się włącznik / wyłącznik (7) urządzenia oraz blokada włącznika (5), które umożliwiają operowanie urządzeniem.

 **UWAGA! Przedłużkę teleskopową można zamontować tylko do pilarki łańcuchowej akumulatorowej VPA856 oraz do sekatora akumulatorowego VSA855.**

 **UWAGA! Do przedłużki teleskopowej można zamontować tylko akumulatory VLI1820, VLI1830, VLI1840, VLI1850 oraz VLI1860 firmy Vander®.**

5. Regulacja długości wysięgnika.

Aby dopasować długość wysięgnika należy poluzować zacisk blokady teleskopu (2), wysunąć teleskop na odpowiednią długość, a następnie dokręcić z wycuciem zacisk teleskopu (2) blokując ustawienie. Mocno dokręcony zacisk uniemożliwi zmianę ustawienia podczas pracy.

6. Włączanie / wyłączanie urządzenia roboczego.

Aby uruchomić wcześniej zamontowane w wysięgniku urządzenie robocze, należy w pierwszej kolejności włączyć zasilanie w urządzeniu, wcisnąć przycisk blokady włącznika (5), a następnie wcisnąć oraz przytrzymać przycisk włącznika (7).

Aby wyłączyć urządzenie robocze należy zwolnić nacisk na przycisk wyłącznika (7).

7. Przechowywanie.

Urządzenie, należy przechowywać w miejscu suchym i czystym, z dala od łatwopalnych cieczy. Urządzenie należy przechowywać złożone. Dzieci nie powinny mieć dostępu do urządzenia. Optymalna temperatura przechowywania +5° do +30°C. Przechowywać urządzenie w oryginalnym opakowaniu.

GOSPODARKA ODPADAMI I RECYCLING

Aby zapobiec uszkodzeniom podczas transportu urządzenie znajduje się w opakowaniu. Opakowanie to jest surowcem, który można użytkować ponownie lub można przeznaczyć do powtórnego przetworzenia.

Zasady właściwego postępowania z odpadami w postaci zużytego sprzętu elektrycznego i elektronicznego, obowiązków poszczególnych przedsiębiorców prowadzących działalność w zakresie wprowadzania sprzętu, zbierania zużytego sprzętu, przetwarzania, recyklingu oraz innych niż recykling procesów odzysku reguluje ustawa z dnia 11 września 2015 r. o zużytym sprzęcie elektrycznym i elektronicznym (jedn. tekst Dz.U. z 2019 r. poz. 1895 z późn. zm.).

Zużyty sprzęt elektryczny i elektroniczny zaliczany jest do odpadów niebezpiecznych, który posiada w swoim składzie wiele niebezpiecznych substancji. Są to substancje szkodliwe oraz trujące, które mogą przedostać się do środowiska i łatwo przeniknąć do gleby, wód gruntowych i powietrza. Powoduje to zanieczyszczenie środowiska naturalnego, wywołując zagrożenie dla roślin, zwierząt oraz przede wszystkim dla zdrowia ludzi. Najważniejsze substancje niebezpieczne, którą mogą wystąpić w elektroodpadach to: azbest, polichlorowane bifenyle, związki bromu, chrom, freon, kadm, nikiel, ołów, rtęć.



**Z UWAGI NA ZAWARTOŚĆ SUBSTANCJI NIEBEZPIECZNYCH,
ELEKTROODPADY NIE MOGĄ BYĆ GROMADZONE WRAZ Z INNYMI ODPADAMI.**

Tylko dla krajów UE



Zabrania się wyrzucania elektronarzędzi na śmieci.

Zgodnie z Europejską Dyrektywą 2012/19/UE w sprawie zużytego sprzętu elektrycznego i elektronicznego (WEEE), niezdatne do użycia urządzenia elektryczne należy **zbierać osobno i oddać do punktu zbiórki surowców wtórnych**.

Urządzenie oraz jego osprzęt składają się z różnych rodzajów materiałów, jak np. metal i tworzywa sztuczne. Uszkodzone elementy urządzenia proszę dostarczyć do punktu zbiorczego surowców wtórnych. Informacje na temat utylizacji urządzenia można uzyskać w punkcie sprzedaży, bądź też w miejscu zamieszkania, w wydziale samorządu lokalnego.

Właściciel elektronarzędzia, zgodnie z ustawą o zużytym sprzęcie elektrycznym i elektronicznym, nie może wyrzucać zużytego sprzętu łącznie z innymi odpadami! Za pozostawienie tego typu sprzętu w miejscu do tego nieprzeznaczonym (np. wyrzucenie do śmietnika, wystawienie przed blok czy porzucenie w lesie) grozi kara grzywny.

Recykling, jako alternatywa wobec obowiązku zwrotu urządzenia:

Alternatywnie do obowiązku zwrotu urządzenia elektrycznego lub elektronicznego, po zakończeniu jego użytkowania, właściciel jest zobowiązany do współuczestnictwa w jego prawidłowej utylizacji. Wycofane z eksploatacji urządzenie można oddać do punktu zbiórki surowców wtórnych, który przeprowadzi utylizację zgodnie z krajowymi przepisami o odpadach i wykorzystaniu surowców wtórnych. Nie dotyczy to osprzętu należącego do wyposażenia urządzenia i środków pomocniczych nie zawierających elementów elektrycznych.

Ponadto:

- ❖ Zużyty sprzęt elektryczny i elektroniczny można oddać do sklepu przy zakupie nowego urządzenia. Sklep ma obowiązek przyjąć go bezpłatnie w ilości nie większej niż sprzedawany nowy sprzęt na zasadzie „1 za 1”, czyli lodówka za lodówkę, telewizor za telewizor, komputer za komputer itp., z zastrzeżeniem, że użytkownik osobiście dostarczy go do miejsca sprzedaży. Przy dostawie do domu, sklep zazwyczaj dolicza koszt transportu urządzenia;
- ❖ Zepsuty sprzęt można nieodpłatnie zostawić również w punkcie serwisowym – w przypadku, gdy obsługa punktu stwierdzi, że naprawa sprzętu jest niemożliwa lub jest nieopłacalna;
- ❖ Zgodnie z ustawą z dnia 21-09-2015 r., o zużyтым sprzęcie elektrycznym i elektronicznym, każdy sklep sprzedający dany sprzęt musi przy zakupie nowego przyjąć od klienta stary sprzęt tego samego rodzaju.

DEKLARACJA PRODUCENTA

Model wyrobu/nr seryjne/Identyfikator SEE: 24240010001÷24240010303

Nazwa i adres producenta: VANDER, ul. Krakowska 156A, 35-506 Rzeszów.

Niniejsza deklaracja zgodności wydana zostaje na wyłączną odpowiedzialność producenta.

Przedmiot deklaracji:

Nazwa: wysięgnik teleskopowy AKU+

Model urządzenia: VWT868

Nr seryjne: 24240010001÷24240010303

Rok produkcji: 2024

WAŻNE! ABY SKORZYSTAĆ Z GWARANCJI, SPRZEDAWCA W DNIU SPRZEDAŻY POWINIEN WYPEŁNIĆ KARTĘ GWARANCYJNĄ W CZĘŚCI DOTYCZĄCEJ PRZEDMIOTU SPRZEDAŻY.

VANDER® KARTA GWARANCYJNA

PRZEDMIOT SPRZEDAŻY

Symbol urządzenia:

Nr seryjny urządzenia:

Sprzedawca:

Data sprzedaży:

Dowód zakupu:

(paragon / faktura / nr)

Sprzedawca (pieczęć firmy):

PRZED PRZEKAZANIEM URZĄDZENIA DO REKLAMACJI W RAMACH GWARANCJI, ZAPOZNAJ SIĘ Z REGULAMINEM SERWISU FIRMY VANDER®.

REGULAMIN DOSTĘPNY JEST NA STRONIE INTERNETOWEJ <https://vander.pl/serwis-elektronarzedzi/>

1. INFORMACJE WPROWADZAJĄCE.

1. Przepisy regulujące prawa i obowiązki gwaranta, sprzedawcy i Konsumenta:

- USTAWA z dnia 30 maja 2014 o prawach Konsumenta [p.k.] (t. Dz. U. z 2020 r. poz. 287 z późn. zm.).
- USTAWA z dnia 23 kwietnia 1964 r. Kodeks cywilny [k.c.] (t. Dz. U. z 2023 r., poz. 1610 z późn. zm.)

2. Definicje:

- **Konsument** – osoba fizyczna dokonująca ze **Sprzedawcą** czynności prawnej niezwiązanej bezpośrednio z jej działalnością gospodarczą lub zawodową. **Konsumentem** jest również osoba fizyczna prowadząca działalność gospodarczą, jeżeli zakupiony towar nie jest bezpośrednio związany z prowadzoną działalnością.
- **Przedsiębiorca:** osoba fizyczna, osoba prawna i jednostka organizacyjna, o której mowa w art. 33[§] 1 k.c., prowadząca we własnym imieniu działalność gospodarczą lub zawodową (art. 43¹) k.c.).
- **Sprzedawca** – bezpośredni lub pośredni partner handlowy firmy **VANDER®** (dystrybutor), który dokonał sprzedaży produktu marki **VANDER® Konsumentowi** lub **Przedsiębiorcy**.

Sprzedawcą może być również firma VANDER®, w przypadku dokonania sprzedaży bezpośredniej **Konsumentowi** lub **Przedsiębiorcy**.

- **Zleceniodawca** – osoba fizyczna lub prawna rozumiana zgodnie z przepisami ustawy Kodeks Cywilny, zgłaszająca urządzenie do wykonania usługi naprawy gwarancyjnej.
 - **Gwarant:** firma **VANDER®**, ul. Krakowska 156A, 35-506 Rzeszów. **Adres serwisu: ul. Krakowska 156A, 35-506 Rzeszów.** Nr tel. 692 336 451, adres e-mail: serwis@vander.pl.
 - **Adresat reklamacji** – zarówno w przypadku rękojmi jak i gwarancji adresatem reklamacji jest zawsze **Sprzedawca**, czyli podmiot, który dokonał sprzedaży bezpośrednio **Konsumentowi** lub **Przedsiębiorcy**.
 - **Zlecenie naprawy serwisowej**– wypełniony przez **Zleceniodawcę** dokument dołączony do urządzenia przekazanego do naprawy. Zlecenie naprawy serwisowej powinno zawierać informacje niezbędne do przeprowadzenia naprawy serwisowej, w tym opis usterki. Formularz zlecenia stanowi część instrukcji obsługi. Formularz można również pobrać ze strony internetowej: <https://vander.pl/serwis-elektronarzedzi>.
- 3. VANDER® oświadcza, że oferowane produkty są wolne od wad fizycznych i prawnych oraz, jeżeli do produktu dołączono kartę gwarancyjną, objętą gwarancją, na zasadach określonych w Regulaminie serwisu.**

II. ZAKRES GWARANCJI

1. Gwarancją objęte są urządzenia marki **VANDER®**, sprzedane przez **Sprzedawcę Konsumentowi** lub w niektórych przypadkach **Przedsiębiorcy**.
2. **Zasięg terytorialny** – terytorium Rzeczypospolitej Polskiej.
3. Duplikaty **KARTY GWARANCYJNEJ** nie będą wydawane. Oświadczenie gwarancyjne jest integralną częścią instrukcji obsługi i ważne jest po wypełnieniu przez sprzedającego tabeli „Przedmiot sprzedaży”.
4. **W przypadku braku zgodności rzeczy sprzedanej z umową kupującemu z mocy prawa przysługują środki ochrony prawnej ze strony i na koszt sprzedawcy. Gwarancja nie ma wpływu na te środki ochrony prawnej (art. 577¹ § 2 k.c.).**
5. **Gwarant** ponosi odpowiedzialność z tytułu gwarancji, obejmującej tylko wady powstałe z przyczyn tkwiących w sprzedanej rzeczy, np. wady materiałowe i montażowe
6. **Gwarant** nie odpowiada z tytułu gwarancji za wady powstałe z udowodnionej winy **Sprzedawcy, Konsumenta** lub **Przedsiębiorcy**.
7. Jeżeli urządzenie marki **VANDER®** w okresie gwarancji określonym w pkt. III przestanie działać poprawnie na skutek wady materiałowej lub montażowej, **Gwarant** zobowiązuje się do bezpłatnej wymiany wadliwych części i naprawy urządzenia. Naprawa zostanie dokonana w punkcie serwisowym gwaranta.

III. OKRES GWARANCJI

- **Gwarant** udziela gwarancji na okres **24 miesięcy** od dnia zakupu wyrobu przez **Konsumenta**, z wyjątkiem:
 - Akumulatorów będących źródłem zasilania narzędzi akumulatorowych,
 - Akumulatorów zasilających rozruszniki niektórych urządzeń spalinowych, dla których gwarancji udziela się na okres **6 miesięcy**.
- **Gwarant** udziela gwarancji na okres **12 miesięcy** od dnia zakupu wyrobu przez **Przedsiębiorcę**, jeżeli zakupiony towar nie jest bezpośrednio związany z prowadzoną działalnością gospodarczą, z wyjątkiem:
 - Akumulatorów będących źródłem zasilania narzędzi akumulatorowych,
 - Akumulatorów zasilających rozruszniki niektórych urządzeń spalinowych, dla których gwarancji udziela się na okres **6 miesięcy**.
- **Gwarant** udziela gwarancji na okres **6 miesięcy** od dnia zakupu wyrobu przez **Przedsiębiorcę**, jeżeli zakupiony towar jest bezpośrednio związany z prowadzoną działalnością gospodarczą tylko w przypadku, gdy instrukcja obsługi urządzenia dopuszcza stosowanie wyrobu do celów komercyjnych.
- **Gwarant** udziela gwarancji na okres **3 miesięcy** na część zamienną, wymienioną w zamian za część uszkodzoną, w urządzeniu naprawionym przez **Serwis VANDER** w ramach gwarancji.
- **Gwarant** udziela gwarancji na okres **3 miesięcy** na część zamienną zakupioną przez **Konsumenta** w celu samodzielnej naprawy pogwarancyjnej urządzenia marki **VANDER®**, pod warunkiem, że część ta będzie wymieniona przez osobę posiadającą odpowiednie kwalifikacje i doświadczenie zawodowe w naprawie urządzeń mechanicznych. Postanowienia punktu IV stosuje się odpowiednio.
- W szczególnych przypadkach bieg gwarancji określają przepisy art. 581 § 1 i 2 k.c.

IV. OGRANICZENIA

GWARANCJA NIE SA OBJĘTE:

- Urządzenia marki **VANDER®** wykorzystywane przez **Przedsiębiorcę** w zakładach rzemieślniczych, przemysłowych lub do podobnych działalności, do celów komercyjnych związanych z prowadzoną działalnością gospodarczą.
Wyłączenie to nie dotyczy sytuacji, gdy w instrukcji obsługi urządzenia, dopuszczono możliwość jego używania przez Przedsiębiorcę do celów związanych z prowadzoną działalnością gospodarczą – patrz pkt. III.
- **Elementy urządzenia zużyte w wyniku normalnego, prawidłowego użytkowania (zwycię zużycie), takie jak:**
Uszczelki, okładziny ściernie, paski napędowe kosiarek, strugów, szlifierek taśmowych, przecinarek do metalu, niektórych kompresorów, itp. bezpieczniki, żarówki. Płyny i środki smarujące. Noże tnące kosiarek, kos mechanicznych, strugów, frezy frezarek, tarcze pił, brzeszczoty wyrzynarek, stemple i matryce nożyc do blachy. Mocowanie noża kosiarki. Świece zapłonowe. Filtry powietrza i paliwa. Szczotki węglowe silników elektrycznych. Szczotki robocze czyszczarek. Głowice żyłkowe kos mechanicznych. Osprzęt wymienny (bity, wiertła, przedłużki itp. będące na wyposażeniu niektórych urządzeń). Zębaki napędu łańcucha pilarek łańcuchowych, prowadnice pił łańcuchowych i tańczuchy.
Naturalnego zużycia nie można traktować, jako ujawnienia się wady fizycznej rzeczy.
Naprawy polegające na regulacji, czyszczeniu, smarowaniu, wymianie filtrów itp.
- **Uszkodzenia powstałe na skutek niewłaściwego użytkowania – to znaczy niezgodnego z instrukcją obsługi lub przeznaczeniem opisanym w instrukcji obsługi.**
- Uszkodzenia powstałe na skutek:
 - niewłaściwej konserwacji – np. niestosowanie się do obowiązku okresowej wymiany środków smarnych, stosowanie środków smarnych innych niż zalecane przez producenta;
 - niewłaściwego przechowania – np. uszkodzenia myjek wysokociśnieniowych uszkodzonych na skutek działania mrozu;
 - uszkodzenia obudowy / głowicy na skutek upadku lub uderzenia;
 - uszkodzenia mechaniczne powstałe z winy użytkownika – np. na skutek upadku, uderzenia lub przecięcia przez ostre przedmioty, uszkodzenia głowicy / wrzeciona szlifierka kątowych, polerek, pilarek, frezarek, bruzdownic, na skutek wciśnięcia podczas pracy blokady wrzeciona.
- Akumulatory uszkodzone mechanicznie i termicznie, akumulatory, w których dokonano samowolnej przeróbki lub zmiany, akumulatory zalane wodą lub innymi płynami.
- Przewody zasilające urządzeń, uszkodzone mechanicznie na skutek niewłaściwej eksploatacji przez użytkownika.
- Pompy, których uszkodzenie zostało spowodowane zablokowaniem turbiny przez zanieczyszczenia mechaniczne.

- Uszkodzenia powstałe w wyniku zaniedbania obowiązku zgłoszenia dostrzeżonej usterki i kontynuowania pracy uszkodzonym wyrobem.
- Uszkodzenia powstałe w wyniku zamontowania niewłaściwych części, filtrów, zastosowania niewłaściwych smarów, olejów, paliwa, itp.
- Wady powstałe na skutek nieprawidłowego napięcia zasilającego, przepięcia (np. od uderzenia pioruna), pożaru, powodzi, klęsk żywiołowych lub też innych czynników zewnętrznych.
- Urządzenia, w których stwierdzono niedozwoloną ingerencję użytkownika.
- Urządzenia, których numer seryjny jest nieczytelny lub zniszczony, co uniemożliwia identyfikację maszyny w oparciu o zapisy dokonane przez **Sprzedawcę** w tabeli „Przedmiot sprzedaży” karty gwarancyjnej.

V. POWINNOŚCI REKLAMUJĄCEGO

W przypadku wystąpienia niesprawności wyrobu, **użytkownik** jest zobowiązany do:

- Nie używania uszkodzonego wyrobu od chwili stwierdzenia usterki.
- Wyczyszczenia lub wymycia urządzenia (oczyścić z wiórd, pyłu, nadmiaru oleju itp.).
- Sporządzenia własnymi słowami krótkiego opisu stwierdzonej wady lub usterki w „Zleceniu naprawy serwisowej”, lub w innej trwałej formie i dołączenia opisu do reklamowanego urządzenia.
- Określenia rodzaju naprawy serwisowej (gwarancyjna, w ramach rękojmi).

VI. PRZYJĘCIA RZECZY DO NAPRAWY GWARANCYJNEJ

1. **Zleceniodawca** wykonujący uprawnienia z tytułu gwarancji, obowiązujący jest dostarczyć **do punktu sprzedaży produktu**, kompletne urządzenie wraz z osprzętem niezbędnym do jego uruchomienia i sprawdzenia prawidłowości działania, opakowaniem transportowym oraz wymaganymi dokumentami.

- *Za punkt sprzedaży należy rozumieć miejsce zakupu urządzenia (sklep, w którym urządzenie zostało wydane kupującemu).*
- *W przypadku zakupu urządzenia za pośrednictwem sklepu internetowego / portalu aukcyjnego, reklamowane urządzenie należy zawsze przekażać do **Sprzedającego**, czyli firmy, która dokonała sprzedaży na odległość.*
- *Za opakowanie transportowe należy rozumieć opakowanie, w którym produkt znajdował się w momencie wydania lub kartonowe opakowanie zastępcze, które zabezpieczy reklamowany wyrób przed uszkodzeniami transportowymi, mogącymi powstać podczas przesyłki produktu do **Sprzedawcy** lub **Serwisu VANDER**.*

2. **Do reklamacji w ramach gwarancji należy dołączyć następujące dokumenty:**

- ✓ **Dowód zakupu**, w którym podano miejsce i datę sprzedaży, dane sprzedawcy, nazwę i rodzaj sprzedanego produktu oraz jego cenę.
- ✓ **Kartę gwarancyjną**. Karta jest trwałym elementem instrukcji obsługi – należy dostarczyć instrukcję obsługi wraz z wypełnioną kartą gwarancyjną.
- ✓ **Zlecenie naprawy serwisowej** z opisem usterki. Można wykorzystać druk załączony do niniejszej instrukcji, pobrać i wypełnić wzór zlecenia ze strony internetowej <https://vander.pl/serwis-elektronarzedzi/>, lub sporządzić samodzielnie pismem oświadczenie woli wypełnione zgodnie z zaleceniami zawartymi w Regulaminie serwisu.

3. Jeżeli **Sprzedawca / Zleceniodawca** nie prześle wraz z reklamowanym urządzeniem wymaganych dokumentów, **Serwis VANDER** wezwie **Sprzedawcę / Zleceniodawcę** do ich uzupełnienia telefonicznie lub za pośrednictwem poczty e-mail. Brakujące dokumenty **Sprzedawca** zobowiązany jest przesłać na adres serwis@vander.pl lub w inny dogodny dla niego sposób (np. pocztą tradycyjną), w terminie nie dłuższym niż 7 dni od dnia zawiadomienia o brakach formalnych.

4. W przypadku nie nadesłania przez **Sprzedawcę** dokumentów wymaganych do dokonania bezpłatnej naprawy w wyznaczonym terminie, **Serwis VANDER** zwróci reklamowane urządzenie do **Sprzedawcy / Zleceniodawcy**, bez dokonania naprawy. Kosztami zwrotu urządzenia zostanie obciążony **nadawca reklamacji** widniejący w liście nadawczym.

5. **Sprzedawca**, do którego **Zleceniodawca** dostarczył reklamowany produkt powinien:

- **Sprawdzić dowód zakupu**, który należy dołączyć do reklamowanego urządzenia.
- Dowodem zakupu może być np. paragon, faktura potwierdzające fakt zakupu reklamowanego urządzenia u **Sprzedawcy**.
- Sprawdzić zasadność złożenia reklamacji – ocenić (w miarę możliwości), czy usterka powstała z winy użytkownika czy też urządzenia i dostosować dalsze postępowanie do poczynionych ustaleń.
- Ustalić podstawę reklamacji ze **Zleceniodawcą** (rękojmia / gwarancja) i wpisać jej rodzaj w zleceniu serwisowym.
- W przypadku reklamacji składanej w ramach gwarancji, do urządzenia musi być dołączona wypełniona przez sprzedawcę w dniu sprzedaży karta gwarancyjna, czyli niniejszy dokument.

6. **Narzędzie przekazane do serwisu powinno wcześniej zostać oczyszczone przez właściciela.**

Dotyczy to w szczególności:

urządzeń do obróbki drewna zanieczyszczonych pyłem drzewnym, odkurzaczy, zwłaszcza użytkowanych ze szlifierkami do tynków, pomp szambowych zanieczyszczonych pozostałościami zawartości szamba.

Jeżeli w celu dokonania naprawy serwis będzie zmuszony do oczyszczenia / wymycia itp. przysłanego urządzenia, zostanie naliczona opłata za usługę wyczyszczenia. Koszt usługi zależny od stopnia zanieczyszczenia określany jest indywidualnie dla każdej naprawy. (patrz regulamin serwisu na stronie internetowej <https://vander.pl/serwis-elektronarzedzi/>)

7. **TRANSPORT.** Urządzenie do reklamacji należy dostarczyć **oczyszczone, kompletne, z wyposażeniem niezbędnym do jego uruchomienia. Jeżeli jest to możliwe, urządzenie należy dostarczyć w oryginalnym opakowaniu (kartonie, walizce).** Jeżeli właściciel nie posiada oryginalnego opakowania, urządzenie należy zapakować w sposób wykluczający jego uszkodzenie podczas transportu.

Uszkodzenia transportowe powstałe na wskutek nieprawidłowego zabezpieczenia urządzenia, nie podlegają umowie gwarancyjnej.



Wymagania szczegółowe przed przekazaniem do serwisu:

- **Sprężarki powietrza** – odkręcić i zdjąć kółka oraz filtr powietrza. **Zdemontowanych kółek i filtra nie należy wysyłać do serwisu.** Zgodnie z instrukcją obsługi usunąć olej z komory kompresora. Sprężarki o wadze powyżej 31,5 kg należy wysłać odpowiednio zabezpieczone na pół-palcie lub palecie. W celu uniknięcia uszkodzeń transportowych zalecamy zapakować urządzenie do oryginalnego kartonu lub kartonu zastępczego.
- **Kosiarki do trawy** – z kosiarki należy usunąć paliwo. Jeżeli kosiarka posiada na uchwycie poprzeczne elementy plastikowe, np. półkę na napoje, należy je zdemontować. **Odkręconej półki oraz pojemnik na skoszoną trawę, nie wysyłać do serwisu.** Kosiarki o wadze powyżej 31,5 kg należy wysłać odpowiednio zabezpieczone na pół-palcie lub palecie. W celu uniknięcia uszkodzeń transportowych zalecamy zapakować urządzenie do oryginalnego kartonu lub kartonu zastępczego.
- **Kosy z silnikiem spalinyowym** – bezwzględnie zawsze opróżnić zbiornik paliwa. Odkręcić od silnika obudowę sprzęgła, a od rury wału napędowego rączkę gazu. Zapakować tylko silnik wraz z rączką gazu chyba, że reklamacja podlega elementom wchodzącym w skład układu przeniesienia napędu (kosz sprzęgła, wał napędowy, przekładnia katowa).
- **Myjki wysokociśnieniowe** – zawsze odkręcić filtr wody (króciec podłączeniowy) oraz opróżnić pojemnik na deterenty.

- **Agregaty prądowrcze** – zapakować do kartonu i zabezpieczyć wypełniaczem przed przemieszczaniem. Z zewnątrz karton wzmocnić taśmą samoprzylepną (patrz pkt.5). Agregaty o wadze powyżej 31,5 kg należy wysłać odpowiednio zabezpieczone na pół-palecie lub palecie. W celu uniknięcia uszkodzeń transportowych zalecamy zapakować urządzenie do oryginalnego kartonu lub kartonu zastępczego.
- **Ukośnice do drewna**. Zawsze należy maksymalnie zlizować ogranicznik głębokości. Ogranicznik z reguły umieszczony jest po prawej stronie urządzenia. Jego zadaniem jest zablokowanie możliwości nadzbyt głębokiego zagłębienia się tarczy piły w podstawę ukośnicy. Wnętrze kartonu zapelnij wypełniaczem, aby uniemożliwić swobodny ruch urządzenia w kartonie podczas transportu.
- **Prostownik do ładowania akumulatorów VPR740**. Zdjąć kółka i wyjąć osł kółek. W celu uniknięcia uszkodzeń transportowych zalecamy zapakować urządzenie do oryginalnego kartonu lub kartonu zastępczego.
- **Pilarki łańcuchowe**. Odkręcić i wyjąć prowadnicę. Osłonę sprzęgła z dźwigni hamulca, prowadnicę i łańcuch włożyć do kartonu wraz z silnikiem. W celu uniknięcia uszkodzeń transportowych zalecamy zapakować urządzenie do oryginalnego kartonu lub kartonu zastępczego.
- **Pilarki stołowe do drewna (np. VPD778)**. Okręcić i zdemontować wszelkie elementy wystające poza obręb urządzenia – nogi, osłona tarczy, klin rozszczepiający, przymiary kątowe, prowadnice równoległe itp.
- **Młotowiertarki i młoty udarowe**. W przypadku problemów z uchwytem narzędziowym SDS Plus, należy dostarczyć bit, z którym urządzenie było ostatnio użytkowane. Młotki sprzedawane w walizkach powinny być dostarczane wraz z tą walizką. W celu uniknięcia uszkodzeń transportowych zalecamy zapakować urządzenie do oryginalnego kartonu lub kartonu zastępczego.
- Urządzenia, którego źródłem zasilania jest akumulator, należy przysyłać wraz z akumulatorem i ładowarką.

VII. NAPRAWA

1. **Gwarant** zobowiązuje się do wykonania obowiązków z tytułu gwarancji niezwłocznie, ale nie później niż w terminie 14 dni roboczych, licząc od dnia dostarczenia urządzenia przez **Zleceńiodawcę do Serwisu VANDER**.
2. W szczególnych przypadkach, po uzgodnieniu ze **Zleceńiodawcą i za jego zgodą**, czas trwania naprawy może zostać przedłużony o czas niezbędny na sprowadzenie części zamiennych wymaganych do dokonania naprawy urządzenia. W takim przypadku okres gwarancji ulega przedłużeniu o czas dokonania naprawy.
3. **VANDER®** nie ma obowiązku dostarczać klientowi wyrobu zastępczego na czas naprawy gwarancyjnej.
4. Na żądanie **Konsumenta** lub **Przedsiębiorcy**, **Gwarant** może wymienić bezpłatnie urządzenie na nowe, pod warunkiem, że:
 - Urządzenie było użytkowane zgodnie z instrukcją obsługi i przeznaczeniem.
 - Urządzenie nie było poddane: uderzeniom mechanicznym, przecięciu, działaniu nadmiernej siły lub nieodpowiedniemu traktowaniu.
 - Nie podejmowano prób naprawy urządzenia poza serwisem **Gwaranta**.
 - Wraz z urządzeniem dostarczono dowód zakupu i wypełnioną przez **Sprzedawcę** kartę gwarancyjną.
 - Urządzenie zostało zwrócone w całości wraz z oryginalnym wyposażeniem.
 Prawo do bezpłatnej wymiany przysługuje dopiero po trzech nieskutecznych próbach naprawy tej samej części lub stwierdzeniu wady fabrycznej.
5. Wymiana wyrobu polega na wydaniu klientowi nowego urządzenia w zamian za urządzenie uszkodzone, bez wyposażenia dodatkowego, opakowania jednostkowego lub transportowego.
6. Jeżeli wymiana wyrobu na nowy nie jest możliwa, klientowi przysługuje prawo do zwrotu zapłaconej kwoty.
7. W ramach udzielonej gwarancji nie przysługuje uprawnienie do odstąpienia od umowy.

VANDER®

Tel. 692 336 451
e-mail: serwis@vander.pl
www.vander.pl

SERWIS ELEKTRONARZĘDZI

Załącznik nr 3 do Regulaminu Serwisu VANDER®

ZLECENIE NAPRAWY SERWISOWEJ

RODZAJ NAPRAWY: NAPRAWA GWARANCYJNA *)
 NAPRAWA W RAMACH RĘKOJMI
 NAPRAWA POGWARANCYJNA (odpłatna)

ZLECENIODAWCA **): IMIĘ I NAZWISKO / NAZWA FIRMY:

NR NIP.....

Proszę wystawić fakturę VAT

ADRES DOSTAWY ZLECENIODAWCY:

ULICA I NUMER / MIEJSCOWOŚĆ I NR:

KOD POCZTOWY I POCZTA:

NR TELEFONU DO KONTAKTU:

ADRES E-MAIL:

INFORMACJA:

ZWRACANE SERWISY ODSYŁANE SĄ NA ADRES PODANY W NADAWCZYM LIŚCIE PRZEWOZOWYM.

PRODUKT: NAZWA I MODEL:
NR SERyjNY:

DOŁĄCZONE DOKUMENTY:

- DOWÓD ZAKUPU (opisz rodzaj)
 KARTA GWARANCYJNA
 OPIS USTERKI

OPIS USTERKI: PROSZĘ WPISAĆ WŁASNYMI SŁÓWAMI KRÓTKI OPIS USTERKI

INFORMACJA.

W przypadku wysyłki pogwarancyjnej, koszt przesyłki pokrywa zleceniodawca ***).

POUCZENIE.

Jeżeli naprawione urządzenie nie będzie odebrane z naprawy w ciągu 30 dni od wyznaczonego terminu, klient zostanie obciążony kosztami przechowywania w kwocie 5 zł za każdy dzień opóźnienia.

NAPRAWA POGWARANCYJNA

Oświadczam, że zapoznałem/am się z regulaminem serwisu dostępnym na stronie internetowej: <https://vander.pl/serwis-elektronarzedzi/> i jestem świadomy poniesienia kosztów przesyłki i wyceny w przypadku rezygnacji z naprawy. Zobowiązuję się do pokrycia tych kosztów przy odbiorze urządzenia. Określam maksymalny koszt naprawy na kwotę: zł

Wyrażam / nie wyrażam ****) zgodę/y na utylizację urządzenia w przypadku, gdy koszt naprawy i przesyłki jest nie-
konomiczny lub przekracza wartość urządzenia.

Data:

Podpis:

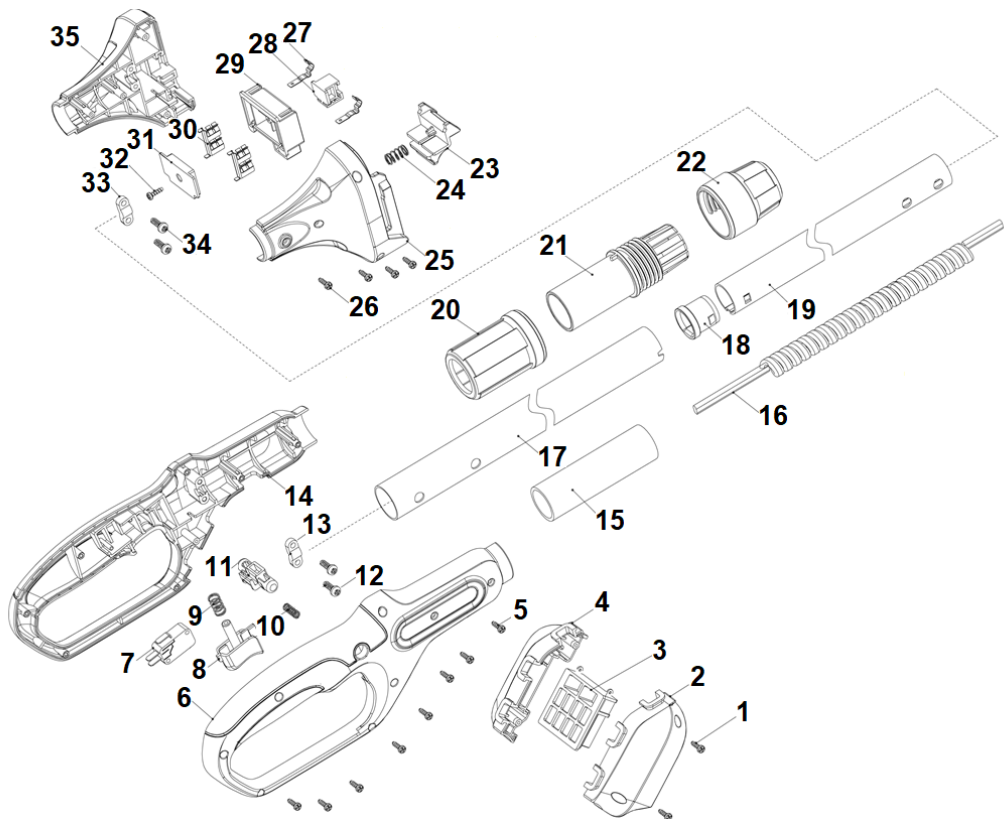
*) Zaznaczyć odpowiedni kwadrat.

**) Patrz definicje

***) Koszt wysyłki wynosi (w jedną stronę): paczka do 31,5 kg – 25 zł, pół-paleta – 160 zł, paleta – 250 zł (ceny brutto).

****) Niepotrzebne skreślić.

Schemat urządzenia.



Wykaz części:

- 1 Śruba.
- 2 Obudowa gniazda baterii prawa.
- 3 Gniazdo baterii.
- 4 Obudowa gniazda baterii lewa.
- 5 Śruba.
- 6 Rączka prawa.
- 7 Włącznik.
- 8 Przycisk włącznika.
- 9 Sprężyna.
- 10 Sprężyna.
- 11 Przycisk blokady.
- 12 Śruba.
- 13 Docisk przewodu.
- 14 Rączka lewa.
- 15 Rączka gąbkowa.
- 16 Przewód,
- 17 Rura dolna.
- 18 Tuleja ograniczająca.
- 19 Rura górna.
- 20 Mocowanie docisku.
- 21 Tuleja docisku.
- 22 Nakrętka docisku.
- 23 Przycisk blokady urządzenia.
- 24 Sprężyna.
- 25 Obudowa gniazda mocowania urządzenia.
- 26 Śruba.
- 27 Styk zewnętrzny.
- 28 Podstawa styków.
- 29 Gniazdo mocowania urządzenia.
- 30 Styki wewnętrzne.
- 31 Pokrywa obudowy gniazda.
- 32 Śruba.
- 33 Docisk przewodu.
- 34 Śruba.
- 35 Obudowa gniazda mocowania urządzenia.

VANDER®

18V

LITHION AKUMULATOR

Urządzenia dostępne na:
www.vander.pl



WWW.VANDER.PL

JEDNA BATERIA WIELE NARZĘDZI