

# INSTRUKCJA OBSŁUGI



**OPALARKA ELEKTRYCZNA  
VOG2400 / HZ-HG12-E202**

**ORYGINALNA INSTRUKCJA OBSŁUGI**  
Przed użyciem zapoznaj się z treścią instrukcji obsługi



Rok produkcji 2023



Przed rozpoczęciem użytkowania urządzenia należy zapoznać się z niniejszą instrukcją obsługi.

## WSTĘP

Ważne informacje w tekście, poprzedzone są napisem „**UWAGA!**”. Treść podana za takim znakiem, ma istotne znaczenie dla bezpieczeństwa operatora, lub eksploatacji urządzenia i powinien się z nią zapoznać każdy użytkownik.

Opalarka VOG2400 to poręczna, lekka opalarka, przydatna przy usuwaniu powłok malarskich i lakierniczych, osuszaniu powierzchni, odmrażaniu rur, podgrzewaniu rurek termokurczliwych itp. Regulacja pozwala na ustawienie temperatury do 600°C.

W zestawie, znajduje się komplet metalowych końcówek, które zwiększają funkcjonalność opalarki..



## Przeczytaj najpierw

W celu zapewnienia bezpiecznej i prawidłowej eksploatacji elektronarzędzia, przed przystąpieniem do korzystania z urządzenia, należy zapoznać się z informacjami o środkach ostrożności zawartych w rozdziale „**OGÓLNE WSKAZÓWKI DOTYCZĄCE BEZPIECZEŃSTWA**”, oraz zaleceniami zawartymi w dostarczonej Państwu instrukcji obsługi.

## Użycie zgodne z przeznaczeniem

Opalarka jest przeznaczona do nagrzewania, rozgrzewania i opalania między innymi: powłok lakierniczych, drewna, a także rozpuszczania klejów, rozmrażania rur, obkurczania materiałów termokurczliwych itp.

Urządzenie używać tylko zgodnie z jego przeznaczeniem. Każde użycie, odbiegające od opisanego w niniejszej instrukcji jest niezgodne z przeznaczeniem urządzenia. Za powstałe w wyniku niewłaściwego użytkowania szkody lub zranienia odpowiedzialność ponosi użytkownik / właściciel, a nie producent.

## UWAGA!

Należy pamiętać o tym, że nasze urządzenie nie jest przeznaczone do zastosowania zawodowego, rzemieślniczego lub przemysłowego. Umowa gwarancyjna nie obowiązuje, gdy urządzenie było stosowane w zakładach rzemieślniczych, przemysłowych lub do podobnych działalności.

Gwarancją objęto wady fabryczne- nie wady spowodowane niewłaściwym użytkowaniem, przeciążeniem, zużyciem, zaniedbaniem, itp.



## WARUNKI GWARANCJI

### Postępowanie wstępne:

- 1 W przypadku uszkodzenia silnika spalnego zastosowanie mają warunki gwarancyjne producentów silników spalniczych
- 2 Sprzedawca zapewnia, że sprzedawany towar jest towarem pełnowartościowym, wyrażając to w bezwzględnym działaniu w okresie gwarancji. Kupujący nie traci gwarancji w przypadku, gdy nie zbadał kupowanego towaru, chyba że jego wadliwość jest na tyle widoczna, że można rozsądnie uznać, że kupujący się na nią zgodził.
- 3 Karta gwarancyjna musi zostać wypełniona i podpisana przez sprzedawcę w dniu dokonania zakupu w obecności kupującego. Kupujący ma obowiązek zapoznania się z warunkami gwarancji przed dokonaniem kupna towaru i złożeniem swojego podpisu w karcie gwarancyjnej.
- 4 Nieprawidłowo wypełniona lub nie podpisana karta gwarancyjna nie stanowi dowodu użycienia gwarancji.
- 5 Gwarancja nie ogranicza ani nie zawieszka uprawnień kupującego wynikających z niezgodności towaru z umową.

### Zakres gwarancji:

- 1 Gwarancji podlegają tylko usterki tylko w czasie prawidłowej eksploatacji urządzenia wynikające z wad materiałowych, błędów produkcyjnych (lub innych zwinionych przez producenta) i zgłoszonych w formie reklamacji w terminie 24 miesiące
- 2 Urządzenia wprowadzone do sieci sprzedaży sklepowej (za wyłączeniem sprzedaży internetowej) powinny zostać uruchomione przez sprzedającego bądź przez kupującego w obecności sprzedającego celem scharakteryzowania instruktorzowego odnośnie prawidłowego użytkowania i konserwowania urządzenia. Działając o profesjonalną obsługę klient ma prawo oczekiwać od sprzedawcy pierwszorazowego uruchomienia urządzenia. Na nie zastosowanie do tego załączenia może spowodować utratę warunków gwarancyjnych, jeżeli będzie to przyczyną dalszej niewłaściwej eksploatacji maszyny i związanych z tym jej uszkodzeń w przyszłości.
- 3 Gwarancja obejmuje wyłącznie terytorium Rzeczypospolitej Polskiej.
- 4 W ramach gwarancji Gwarant zobowiązuje się usunąć nieodpłatnie jedynie usterki będące wadami materiałowymi lub konstrukcyjnymi.
- 5 Użytkownik traci prawo wynikające z gwarancji w przypadku:
  - Użytkowanie towaru niezgodnie z przeznaczeniem.
  - Obsługi niezgodnej z instrukcją.
  - Używania nieoryginalnych części zamiennych lub niewłaściwych materiałów eksploatacyjnych, a w szczególności nieodpowiednich filtrów, przewodów połączeniowych, olejów, paliw, smarów, zanieczyszczonej benzyny, itp.
  - Dokonywania wie własnym zakresie napraw, wymiany podzespołów, dokonywania zmian konstrukcyjnych.
  - Jakiegokolwiek ingerencji wewnątrz urządzenia przez podmioty inne niż uprawnione.
  - Dokonywanie wpisów bądź poprawek w karcie gwarancyjnej przez podmioty inne niż do tego uprawnione przez Producenta.
  - Niewłaściwego przechowywania.
- 6 Gwarancji nie podlegają w szczególności uszkodzenia mechaniczne urządzenia, a w szczególności elementy używane podczas eksploatacji takie jak: noże, łańcuchy, prowadnice, koła, elementy mocujące, pasy klinowe, linki rozruchowe, głowice żytkowe, świece zapłonowe, powłoka lakiernicza korpusu kosarki, itp...
- 7 Naprawie gwarancyjnej nie podlegają także:
  - Wygięcie lub polknięcie wału kołowego, zerwanie klina koła zamachowego, zatarcie silnika, uszkodzenia mechaniczne wyłączników i przełączników, uszkodzenia powstałe w wyniku zastosowania niewłaściwych przewodów połączeniowych mogących powodować np. wytopienie styków wyłączników.

### Zgłoszenie reklamacji:

- 1 Wstępną zasadność składanej reklamacji dokonuje sprzedawca w punkcie sprzedaży
- 2 Dalszą zasadność reklamacji dokonuje już autoryzowany punkt serwisowy posiadający uprawnienie do prowadzenia napraw serwisowych.
- 3 Autoryzowane punkty serwisowe znajdują się na stronie [www.martechmarzedzia.pl](http://www.martechmarzedzia.pl) w zakładce „serwis”.
- 4 Reklamując należy składać do punktu sprzedaży w którym urządzenie zostało zakupione.
- 5 wezwania kuriera po odbiór przesyłki serwisowej odbywa się poprzez wypełnienie formularza na stronie internetowej [www.martechmarzedzia.pl](http://www.martechmarzedzia.pl) w zakładce „serwis”
- 6 Do własnego zgłoszenia reklamacji potrzebne jest: ksero dokumentu zakupu, karta gwarancyjna oraz dokument Warunków Gwarancji. Brak któregokolwiek dokumentu nie spełnia zasadności reklamacji.
7. Towar powinien być zapakowany w oryginalne opakowanie. Produkt powinien być dostarczony do serwisu czysty. Jeżeli dokonanie naprawy będzie wymagało oczyszczenia urządzenia z zanieczyszczeń serwis ma prawo obciążyć reklamującego dodatkowymi kosztami za usługę.
8. Czas oczekiwania na usunięcie usterki w autoryzowanym serwisie nie powinien przekroczyć 14 dni roboczych.
9. Czas oczekiwania może być krótszy lub może się również wydłużyć z przyczyn niezależnych. W tym celu klient powinien zostać uprzedzony o zaistniałej sytuacji telefonicznie, elektronicznie lub na piśmie o wydłużeniu się czasu naprawy gwarancyjnej.
10. Jeżeli usterka urządzenia nie mieści się w zakresie gwarancji klient zostanie o tym powiadomiony. Jeżeli kupujący nie zgodzi się na odpłatną naprawę urządzenia wówczas kupujący sam na swój własny koszt odbierze urządzenie z serwisu, bądź zleci odesłanie przesyłką kurierską pod wskazany przez siebie adres upowazniając serwis do wysłania przesyłki za pobraniem lecz jedynie tylko o kwotę przesyłki kurierskiej
11. Koszty wynikające ze zgłoszenia nieuzasadnionej reklamacji obciążają składającego reklamację i zostaną one doliczone i wyszczególnione w specyfikacji dołączonej do faktury bądź paragonu za wykonaną usługę.

Naprawy dokonano dnia ..... Wymieszczone/naprawione: .....  Podpis i pieczęć serwisu ..... Oświadczam, że sprząj po naprawie odebrałem sprawny i nie roszczę pretensji co do jakości dokonanej naprawy.	Naprawy dokonano dnia ..... Wymieszczone/naprawione: .....  Podpis i pieczęć serwisu ..... Oświadczam, że sprząj po naprawie odebrałem sprawny i nie roszczę pretensji co do jakości dokonanej naprawy.	Naprawy dokonano dnia ..... Wymieszczone/naprawione: .....  Podpis i pieczęć serwisu ..... Oświadczam, że sprząj po naprawie odebrałem sprawny i nie roszczę pretensji co do jakości dokonanej naprawy.
Czytelny podpis klienta .....	Czytelny podpis klienta .....	Czytelny podpis klienta .....



### KARTA GWARANCYJNA

Pełna nazwa urządzenia: .....

Nr urządzenia z tabliczki znamionowej (jeśli podany): .....

Data sprzedaży / nr dokumentu sprzedaży: .....

Pieczęć firmowa sklepu: .....

Dane kupującego: .....

(imię, nazwisko, pełny adres zamieszkania, nr telefonu lub pieczęć firmowa)

Oświadczam, że zapoznałem się warunkami gwarancji oraz z instrukcją obsługi. Zakupione przeze mnie urządzenie jest kompletne wraz z instrukcją obsługi w języku polskim.

Podpis użytkownika

Informujemy, że aktualne warunki gwarancji dla produktów VERTEX to 24 miesiące gwarancji dla konsumentów (zakup na paragon) i 12 miesięcy w przypadku na FV.

Jeżeli w powyższych zapisach mowa jest o dowodach zakupu - paragonach i fakturach, to dotyczy to wyłącznie dowodów sprzedaży wystawionych na terytorium RP.

#### Warunki eksploatacyjne:

1. Przed dokonaniem uruchomienia zakupionego urządzenia należy zapoznać się dokładnie z Instrukcją Obsługi, zasadami bezpieczeństwa oraz z warunkami gwarancji.

2. W urządzeniach wyposażonych w silnik czterosuwowy (np. kosiarki) przed uruchomieniem urządzenia należy uzupełnić silnik w olej do silników czterosuwowych zgodnie z instrukcją obsługi oraz w ilości podanej w instrukcji.

3. W urządzeniach wyposażonych w silnik dwusuwowy (np. kosy spalinowe) w których stosuje się mieszanek paliwowo-olejową należy stosować się do proporcji mieszanki zawartej w Instrukcji Obsługi.

Lp.	Data dokonania naprawy	Adnotacje	Podpis i pieczęć serwisu

**UWAGA**  
KARTA GWARANCYJNA WAŻNA JEST WYŁĄCZNIE W KOMPLECIE Z DOKUMENTEM ZAKUPU. BRAK KTÓREGOKOLWIEK Z DOKUMENTÓW UNIEWAŻNIA PRAWO KLIENTA DO DOCHODZENIA PRAWA DO NAPRAWY GWARANCYJNEJ !!!

VERTEX SP. Z O.O. / 35-959 RZESZÓW / UL.CIEPŁOWNICZA 8

### DANE TECHNICZNE

Nazwa:	Opalarka elektryczna
Model:	VOG 2400/HZ-HG12-E202
Napięcie/częstotliwość:	220-240V/50-60 Hz
Moc maksymalna:	2000 W
Temperatura powietrza:	
I stopień:	450°C
II stopień:	600°C
Wielkość przepływu powietrza:	
I stopień:	350 l/min
II stopień:	500 l/min
Klasa izolacji:	II

### HAŁAS I WIBRACJE

Hałas i wibracje zostały zmierzone zgodnie z obowiązującymi normami.

#### Emisja hałasu:

Zmierzony poziom ciśnienia akustycznego i mocy akustycznej nie przekracza wartości granicznych.



W przypadku potrzeby stosować ochronniki słuchu.

Długotrwałe narażenie na hałas może doprowadzić do uszkodzenia lub utraty słuchu.

#### Całkowita wartość drgań i niepewność pomiarowa (K):

Wartość wibracji działających na kończyny górne poniżej progu:  $a_h < 1,5 \text{ m/s}^2$ .



Zadeklarowana całkowita wartość drgań została zmierzona zgodnie z użyciem standardowej metody badawczej i może być stosowana do porównania jedne go urządzenia z drugim.

### OGÓLNE WSKAZÓWKI DOTYCZĄCE BEZPIECZEŃSTWA

#### OSTRZEŻENIE

Należy przeczytać wszystkie wskazówki bezpieczeństwa i instrukcję.

Nieprzestrzeganie ostrzeżeń dotyczących bezpieczeństwa i wskazówek dotyczących bezpieczeństwa, może być przyczyną porażenia prądem, pożaru lub ciężkich obrażeń ciała.

**Uwaga!** Zachować wszystkie ostrzeżenia i wskazówki bezpieczeństwa, aby móc skorzystać z nich w przyszłości.

W podanych niżej ostrzeżeniach dotyczących bezpieczeństwa wyrażenie „elektronarzędzie” lub „urządzenie” oznacza elektronarzędzie zasilane z sieci (z przewodem zasilającym) lub elektronarzędzie zasilane z akumulatora (bezp przewodowe).

### Ogólne wskazówki bezpieczeństwa – miejsce pracy

**Stanowisko pracy powinno być utrzymane w czystości. Należy zadbać, aby było dobrze oświetlone.** Niewystarczające oświetlenie lub nieporządek w miejscu pracy mogą być przyczyną wypadków.

**Nie pracować urządzeniem w środowisku zagrożonym wybuchem, w otoczeniu łatwopalnych cieczy, gazów lub pyłów.** Podczas użytkowania elektronarzędzia wytwarzają się iskry, które mogą spowodować zapłon substancji łatwopalnych.

**Nie dopuszczać dzieci i osób postronnych do miejsc, w których używa się elektronarzędzi.** Rozproszenie uwagi użytkownika podczas pracy z urządzeniem może doprowadzić do utraty kontroli nad narzędziem i spowodować powstanie obrażeń ciała.

**Wtyczki elektronarzędzi muszą pasować do gniazdek. Nigdy w żaden sposób nie należy przerabiać wtyczki. Nie należy używać żadnych przedłużaczy w przypadku elektronarzędzi mających przewód z żyłą uziemienia ochronnego.** Brak przeróbek we wtyczkach i gniazdkach wtyczkowych zmniejsza ryzyko porażenia prądem elektrycznym.

**Należy unikać dotykania powierzchni uziemionych lub zwartych z masą, takich jak rury, grzejniki, kuchenki i chłodziarki.** W przypadku dotknięcia części uziemionych lub zwartych z masą, wzrasta ryzyko porażenia prądem elektrycznym.

**Nie należy narażać elektronarzędzia na działanie deszczu lub warunków wilgotnych.**

W przypadku przedostania się do elektronarzędzia wody, wzrasta ryzyko porażenia prądem elektrycznym.

**Nie należy nadwyręzać przewodów przyłączeniowych. Nigdy nie należy używać przewodu przyłączeniowego do przenoszenia, ciągnięcia elektronarzędzia lub wyciągnięcia wtyczki z gniazdka. Należy trzymać przewód przyłączeniowy z daleka od źródeł ciepła, olejów, ostrych krawędzi lub ruchomych części.** Uszkodzone lub zaplątane przewody przyłączeniowe zwiększają ryzyko porażenia prądem elektrycznym.

**W przypadku, gdy elektronarzędzie używa się na wolnym powietrzu, przewody przyłączeniowe należy przedłużać przedłużaczami przeznaczonymi do pracy na wolnym powietrzu.** Używanie przedłużacza przeznaczonego do pracy na wolnym powietrzu zmniejsza ryzyko porażenia prądem elektrycznym.

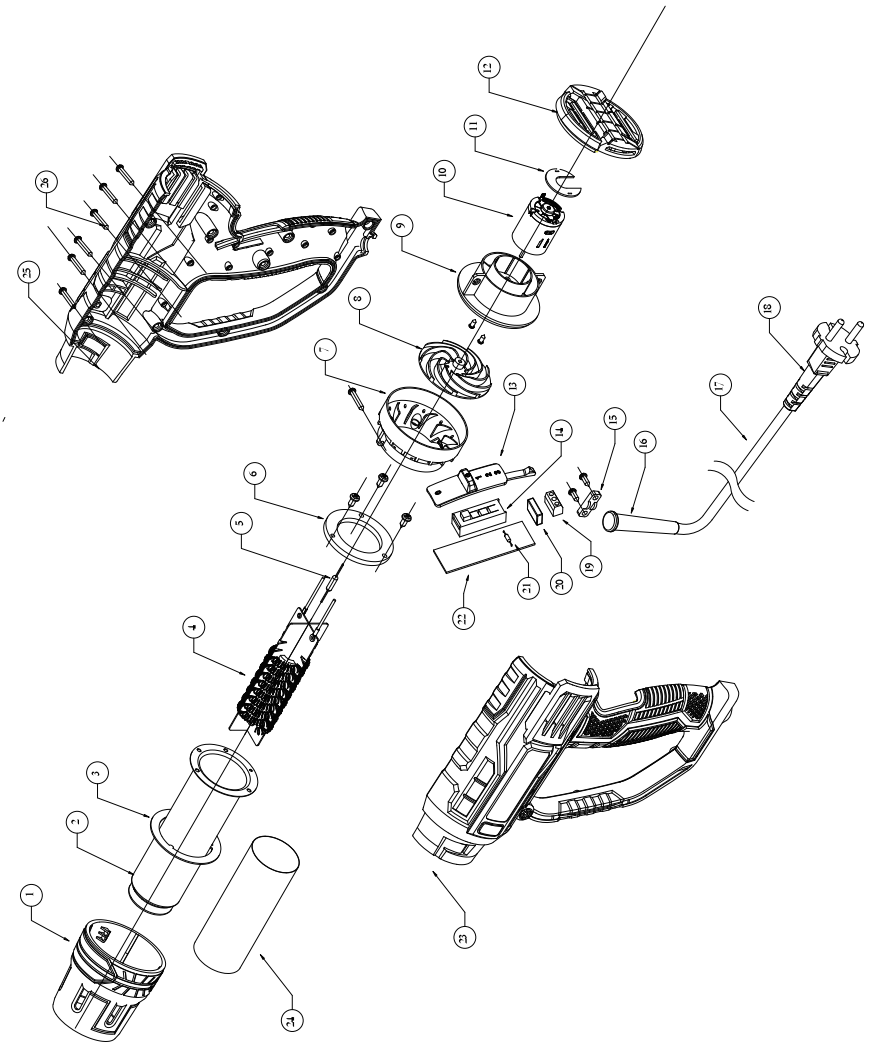
**W przypadku, gdy używanie elektronarzędzia w środowisku wilgotnym jest nieuniknione, jako ochronę przed napięciem zasilania należy stosować wyłączniki różnicowoprądowe (RCD).** Zastosowanie RCD zmniejszy ryzyko porażenia prądem elektrycznym.

**Podczas użytkowania urządzenia zwrócić uwagę na to, aby dzieci i inne osoby postronne, jak również zwierzęta znajdowały się w bezpiecznej odległości.** Odwrócenie uwagi może spowodować utratę kontroli nad urządzeniem.

### Ogólne wskazówki bezpieczeństwa – bezpieczeństwo osobiste

**Należy być przewidującym, obserwować, co się robi i zachować rozsądek podczas używania elektronarzędzia. Nie należy używać elektronarzędzia, gdy jest się zmęczonym lub pod wpływem narkotyków, alkoholu lub lekarstw.** Chwila nieuwagi podczas pracy elektronarzędziem może spowodować osobiste obrażenia.

序号 No.	名称 Name
1	前罩 Front cover
2	风管 Wind tube
3	支撑圈 Ring
4	电热芯 Heating wire
5	温控器 Thermal link
6	隔热圈 Gasket
7	风管座体 Support
8	风叶 Wind fan
9	电机座 Motor support
10	电机 Motor
11	电路板组件 PCB
12	后盖 Back enclosure
13	开关推板 Knob
14	开关 Switch
15	压线板 Anchorage board
16	护套 Cord tube
17	电源线 Supply cord
18	电源线插头 Plug
19	接线柱 Terminal block
20	电容 Capacitor
21	电阻 Resistance
22	开关踏板 Switch PCB
23	左机壳 Left enclosure
24	云母纸 Mica
25	右机壳 Right enclosure
26	螺钉 Screw



## OŚWIADCZENIE ZGODNOŚCI CE

Producent deklaruje że urządzenie :

**Typ:** Opalarka elektryczna

**Model :** VOG2400 / HZ-HG12-E202

**Marka:** Vertex

**Napięcie:** 220-240V/50-60Hz

**Numer seryjny :** SN/ 23000000-23999999

Odpowiada wymaganiom następujących norm i dokumentów normatywnych

EN 60335-2-45: 2002 + A1:2008 + A2: 2012

EN 60335-1:2012 + AC:2014 + A11:2014+ A13:2017 + A1:2019 +A14:2019 +A2:2019 +A15:2021

EN 62233:2008

EN IEC 55014-1:2021

EN IEC 55014-2:2021

EN IEC 61000-3-2:2019+A1:2021

EN 61000-3-3:2013+A1:2019

Zgodnie z wymaganiami dyrektyw:

2014/30/EU 2014/35/EU

Badanie na rynek WE zostało przeprowadzone przez:

Intertek Testing Services Shanghai

Building No.86 , 1198 Qinzhou Road (Nord) Caohejing Development Zone Shanghai 200233 , China

Nr. Raportu: 220400177SHA-V1, 220201971SHA-V1

Osoba upoważniona do przygotowania dokumentacji technicznej na terenie Unii Europejskiej:

Marcin Krzywkowski, ul. Ciepłownicza 8, 35-959 Rzeszów.

Dane producenta do wglądu u importera.

Data i miejsce sporządzenia deklaracji: 13-12-2022, Jiangsu, Chiny.

DANE IMPORTERA:

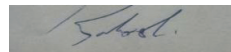
VERTEX Sp. z o.o.

ul. Ciepłownicza 8,

35-959 Rzeszów.



**Jonny Jing**  
Manager



**Marcin Krzywkowski**  
Osoba upoważniona do przygotowania  
dokumentacji technicznej na terenie Unii Europejskiej

Wyprodukowano w PRC

Rok produkcji 2023

**Należy stosować wyposażenie ochronne. Należy zawsze zakładać okulary ochronne.**

Używanie w odpowiednich warunkach wyposażenia ochronnego, takiego jak maska przeciwpyłowa, obuwie antypoślizgowe, kask lub ochronniki słuchu, zmniejsza ryzyko powstania obrażeń.

**Należy unikać niezamierzonego rozruchu. Przed przyłączeniem do źródła zasilania i/lub przed podłączeniem akumulatora oraz zanim podniesie się lub przeniesie się narzędzie należy upewnić się, że włącznik elektronarzędzia jest w pozycji wyłączony.** Przenoszenie elektronarzędzia z palcem na włączniku lub przyłączenie elektronarzędzia do sieci zasilającej przy załączonym wyłączniku może być przyczyną wypadku.

**Przed uruchomieniem elektronarzędzia należy usunąć wszystkie klucze.** Pozostawienie klucza w części elektronarzędzia może spowodować osobiste obrażenia.

**Podczas pracy z urządzeniem należy unikać nienaturalnych pozycji. Zajmowana przez operatora urządzenia postawa podczas pracy powinna być stabilna i zrównoważona.** Prawidłowa pozycja podczas pracy zapewnia lepszą kontrolę nad elektronarzędziem w nieprzewidzianych sytuacjach.

**Należy odpowiednio się ubierać. Nie należy nosić luźnego ubrania ani biżuterii. Należy utrzymywać swoje włosy, ubranie i rękawiczki z dala od części ruchomych i rozgrzanych elementów urządzenia.** Luźne ubrania, biżuteria lub długie włosy mogą zostać zaczepione przez części ruchome, bądź stopione/spalone przez rozgrzane części.

**Jeżeli urządzenia są przystosowane do przyłączenia zewnętrznego odciągu pyłu i pochłaniacza pyłu, należy upewnić się, że są one podłączone i prawidłowo użyte.**

Użycie pochłaniacza pyłu może zredukować zagrożenia zależne od zapylenia.

**Należy mieć na uwadze, że częste używanie elektronarzędzia powoduje u operatora popadanie w rutynę oraz nadmierną pewność siebie. Może to powodować ignorowanie zasad bezpiecznego użytkownika urządzenia.** Lekceważenie zasad bezpieczeństwa przez doświadczonych użytkowników, może doprowadzić do obrażeń ciała.

**Urządzenie nie może być używane przez dzieci oraz przez osoby o ograniczonych zdolnościach fizycznych, sensorycznych lub umysłowych lub bez doświadczenia i wiedzy.** Nie należy pozwalać dzieciom używać urządzenia jako zabawki. Dzieci nie mogą wykonywać zadań związanych z czyszczeniem i konserwacją.

**Elektronarzędzia, osprzęt, narzędzia pomocnicze itd. należy używać zgodnie z niniejszymi zaleceniami.** Uwzględnić należy przy tym warunki i rodzaj wykonywanej pracy. Niezgodne z przeznaczeniem użycie elektronarzędzia może doprowadzić do niebezpiecznych sytuacji.

## Ogólne wskazówki bezpieczeństwa – użytkowanie i dbanie o elektronarzędzie

**Nie przeciążaj urządzenia. Używać narzędzi odpowiednich do konkretnego zastosowania.** Narzędzie, które zostało zaprojektowane do konkretnego zastosowania, wykona zadanie lepiej i bezpieczniej.

**Nie używać elektronarzędzia, jeżeli jego przełącznik go nie włącza lub wyłącza.** Elektronarzędzie, którego nie można kontrolować za pomocą włącznika/wyłącznika, jest niebezpieczne i musi zostać naprawione.

**Przed regulacją urządzenia, wymianą narzędzi roboczych lub po zaprzestaniu pracy elektronarzędziem, należy wyjąć wtyczkę z gniazdka elektrycznego lub wyjąć akumulator.**

Ten środek ostrożności zapobiega niezamierzonemu włączeniu się elektronarzędzia. **Nie używane elektronarzędzie należy przechowywać w miejscu niedostępnym dla dzieci. Nie wolno dopuszczać do tego, aby osoby niezające zasad obsługi urządzenia lub niezaznajomione z niniejszą instrukcją posługiwały się elektronarzędziem.** Elektronarzędzie używane przez niedoświadczonych użytkowników stwarza niebezpieczeństwo dla operatora oraz otoczenia.

#### Konserwacja elektronarzędzi i akcesoriów

**Przed każdym użyciem należy sprawdzić, czy części ruchome działają bez zacięć lub nie są zablokowane. Należy również sprawdzić, czy na obudowie nie występują pęknięcia, a także wszystkie inne elementy, które mogą mieć wpływ na prawidłowe funkcjonowanie urządzenia. Uszkodzone urządzenie naprawić przed użyciem.** Wiele wypadków spowodowanych jest niewłaściwą konserwacją elektronarzędzia.

**Stosowane narzędzia powinny być zawsze ostre i czyste.** Starannie pielęgnowane narzędzia tnące, z ostrymi krawędziami tnącymi, rzadko się zacinają i są łatwiejsze do kontrolowania. **Elektronarzędzie, akcesoria, końcówki itp. należy używać zgodnie z niniejszą instrukcją, biorąc pod uwagę warunki pracy i czynność do wykonania.** Użycie elektronarzędzia do prac niezgodnych z jego przeznaczeniem, może doprowadzić do powstania sytuacji niebezpiecznych.

**Wszelkie uchwyty i powierzchnie, za które trzyma się elektronarzędzie, powinny być zawsze suche, czyste i wolne od oleju i smaru.** Zabrudzony, śliski uchwyt uniemożliwiają bezpieczną obsługę i kontrolę nad elektronarzędziem w nieoczekiwanych sytuacjach.

**Urządzenie, jego obudowa i części wymienne powinny być zawsze wolne od pyłu i zanieczyszczeń.** Urządzenie wycierać czystą wilgotną ściereczką lub przedmuchiwać sprężonym powietrzem o niskim ciśnieniu. Nie używać środków czyszczących ani rozpuszczalników; mogą one uszkodzić części urządzenia wykonane z tworzywa sztucznego. Należy uważać, aby do wnętrza urządzenia nie dostała się woda.

#### Opalarka – ostrzeżenia dotyczące bezpieczeństwa.

**Opalarka nie może być obsługiwana przez dzieci, osoby niepełnosprawne fizycznie, umysłowo, sensorycznie, a także osoby, które nie zapoznały się wcześniej z instrukcją obsługi.**

**Przed regulacją urządzenia, wymianą narzędzi roboczych lub po zaprzestaniu pracy elektronarzędziem, należy wyjąć wtyczkę z gniazdka elektrycznego lub wyjąć akumulator.**

Ten środek ostrożności zapobiega niezamierzonemu włączeniu się elektronarzędzia. **Nie używane elektronarzędzie należy przechowywać w miejscu niedostępnym dla dzieci. Nie wolno dopuszczać do tego, aby osoby niezające zasad obsługi urządzenia lub niezaznajomione z niniejszą instrukcją posługiwały się elektronarzędziem.** Elektronarzędzie używane przez niedoświadczonych użytkowników stwarza niebezpieczeństwo dla operatora oraz otoczenia.

#### Naprawa

**Naprawę elektronarzędzia należy zlecać wyłącznie osobie wykwalifikowanej, wykorzystującej wyłącznie oryginalne części zamienne.** Zapewnia to, że użytkowanie

od łatwopalnych cieczy. Dzieci, oraz osoby postronne nie powinny mieć dostępu do urządzenia. Zwierzęta nie powinny mieć dostępu do urządzenia. Optymalna temperatura przechowywania +5° do +30°C, a wilgotność powietrza nie powinna przekraczać 80%. Przechowywać urządzenie w oryginalnym opakowaniu. Elektronarzędzie należy przechowywać ze zdemontowanym osprzętem.

#### GOSPODARKA ODPADAMI I RECYCLING



Aby zapobiec uszkodzeniom podczas transportu urządzenie znajduje się w opakowaniu. Opakowanie to jest surowcem, który można użytkować ponownie lub można przeznaczyć do powtórnego przerobu. Urządzenie oraz jego osprzęt składają się z różnych rodzajów materiałów, jak np. metal i tworzywa sztuczne. Uszkodzone elementy urządzenia proszę dostarczyć do punktu zbiorczego surowców wtórnych. Informacje na temat utylizacji urządzenia można uzyskać w punkcie sprzedaży, bądź też lokalnie w wydziale samorządu lokalnego.

#### Tylko dla krajów UE

**Zabrania się wyrzucania elektronarzędzi na śmieci.** Zgodnie z Dyrektywą Europejską 2012/19/UE o przeznaczonych na złomowanie elektronarzędziach i sprzęcie elektronicznym oraz jej konwersji na prawo krajowe, elektronarzędzia należy zbierać osobno i oddać do punktu zbiórki surowców wtórnych.

#### Recykling jako alternatywa wobec obowiązku zwrotu urządzenia:

Alternatywnie do obowiązku zwrotu urządzenia elektrycznego po zakończeniu jego użytkowania, właściciel jest zobowiązany do współuczestnictwa w jego prawidłowej utylizacji. Wycofane z eksploatacji urządzenie można oddać również do punktu zbiórki surowców wtórnych, który przeprowadzi utylizację zgodnie z krajowymi przepisami o odpadach i wykorzystaniu surowców wtórnych. Nie dotyczy to osprzętu należącego do wyposażenia urządzenia i środków pomocniczych nie zawierających elementów elektrycznych.

Szpecólnie uwaaa na opalarkę w czasie składowania i transportu. Nie uderzać elektronarzędzia oraz unikać kontaktu z ostrymi krawędziami (np. przy transporcie lub przechowywaniu). Moaa to prowadzić do uszkodzenia urządzenia i grzałki, jak np. pęknięć, i w konsekwencji spowodować niebezpieczeństwo dla uaaownika.

### Wskazówki dotyczące pracy



Uaaować odpowiednich środków ochrony osobistej, przede wszystkim okularów ochronnych i rękawic ochronnych.

**Uwaga!** Przed rozpoczęciem jakichkolwiek prac regulacyjnych lub konserwacyjnych przy elektronarzędziu, należy wyłączyć urządzenie oraz wyciągnąć wtyczkę z gniazda.

**Uwaga!** Zadbac o dobrą wentylację stanowiska pracy. Nie kierować gorącego strumienia powietrza w kierunku materiałów i cieczy łatwopalnych.

**Uwaga!** Zaczynając ogrzewanie / opalanie, zawsze zaczynać od niższej temperatury.

Odpowiednią dla danej operacji temperaturę należy dobrać metodą prób praktycznych, przy zastosowaniu konkretnej dyszy wymiennej.

**Uwaga!** Zachować szczególną ostrożność podczas wymiany dysz. Nie wolno dotykać rozgrzanych elementów gołymi rękoma. Zawsze odczekać na ostygnięcie urządzenia, a podczas wymiany zakładać rękawice chroniące dłonie przed oparzeniem.

Usuwanie stare powłoki lakiernicze, opalarkę uaaować tylko do rozgrzania powierzchni, a nie do jej zeszkrobывania. Rozgrzane lakiery usuwać czystą szpachelką lub podobnym urządzeniem. Nie doprowadzać do spalania lakieru, ponieważ utrudni to jego usuwanie.

**UWAGA!** Przed rozpoczęciem jakichkolwiek prac związanych z czyszczeniem i konserwacją należy wyłączyć elektronarzędzie oraz wyciągnąć wtyczkę z gniazda

### Czyszczenie

Uchwyt, szczeliny powietrza i obudowa powinny być w miarę możliwości zawsze wolne od pyłu i zanieczyszczeń. Urządzenie wycierać czystą ściereczką lub przedmuchać sprężonym powietrzem o niskim ciśnieniu.

Zaleca się czyszczenie urządzenia bezpośrednio po kaadrazowym uaaiciu.

Do czyszczenia urządzenia nie uaaować żadnych środków czyszczących ani rozpuszczalników; mogą one uszkodzić części urządzenia wykonane z tworzywa sztucznego. Należy uważać, aby do wnętrza urządzenia nie dostała się woda.

### Wymiana przewodu zasilającego

W przypadku uszkodzenia przewodu zasilającego, aby uniknąć niebezpieczeństwa, przewód musi być wymieniony przez autoryzowany serwis lub osobę posiadającą podobne kwalifikacje.

### Przechowywanie

Opalarkę, a także jej wyposażenie należy przechowywać w miejscu suchym i czystym, z dala

elektronarzędzia będzie nadal bezpiecznie działało.

**Nie wolno kierować strumienia gorącego powietrza w kierunku jakiegokolwiek części ciała osób lub zwierząt.** Wytwarzana temperatura może zagrozić bezpieczeństwu osób lub zwierząt.

**Po wyłączeniu urządzenia, lub zakończeniu pracy, opalarkę należy odstawić w sposób określony w instrukcji i odczekać do całkowitego ostygnięcia.**

Dysza opalarki nagrzewa się podczas pracy do znacznej temperatury. Nieprawidłowo odłożone urządzenie może spowodować oparzenia.

**Podczas wymiany akcesoriów, zawsze zakładać rękawice ochronne.** Rozgrzana dysza opalarki może spowodować oparzenia dłoni i innych części ciała.

### Ogólny opis elektronarzędzia



1. Dysza wylotowa gorącego powietrza
2. Obudowa z tworzywa
3. Włącznik / wyłącznik – regulacja temperatury\* (zależnie od modelu)
4. Stopka do ustawiania urządzenia na czas przerwy.

Wyposażenie:

5. Dysza płaska
6. Dysza ze skrobakiem
7. Dysza do zgrzewania
8. Dysza redukcyjna

*Zdjęcia/ rysunki zawarte w niniejszej instrukcji obsługi są zdjęciami/rysunkami poglądowymi.*

## Czynności wstępne.

Otworzyć opakowanie, a następnie wyciągnąć urządzenie.

Zdjąć folię zabezpieczającą oraz zabezpieczenia do transportu.

Sprawdzić, czy w opakowaniu zbiorczym znajduje się urządzenie i wyposażenie dodatkowe.

Sprawdzić, czy urządzenie i wyposażenie nie zostały uszkodzone podczas transportu.

Zachować opakowanie, aż do upływu czasu gwarancji.

### UWAGA!

**Urządzenie i opakowanie nie służą do zabawy!**

**Chronić przed dziećmi! Niebezpieczeństwo pošknięcia lub uduszenia się!**

## Przed uruchomieniem

**Uwaga!** Przed podłączeniem urządzenia do sieci elektrycznej należy się upewnić, że jest ona zgodna z danymi podanymi na tabliczce znamionowej urządzenia, a gniazdko elektryczne odpowiada wtyczce urządzenia zarówno pod względem elektrycznym jak i wydajności prądowej. Nie wolno stosować adapterów do podłączania wtyczki.

## Montaż dodatkowego wyposażenia

### Uwaga!

Prawie wszystkie prace opalarką można wykonać bez zakładania dodatkowych dysz, jednakże ich użycie znacznie ułatwia pracę i zwiększa efektywność pracy urządzeniem.

Montaż dysz dodatkowych należy zawsze przeprowadzać po ostygnięciu dyszy wylotowej.

W celu dodatkowego zabezpieczenia, zaleca się podczas montażu dysz dodatkowych używać rękawic ochronnych.

Dyszę płaską (5) należy używać do rozgrzewania powierzchni lakierniczych, przed ich usunięciem. Temperaturę należy dobrać doświadczalnie, odpowiednio do rodzaju usuwanej powłoki.

Dyszę ze skrobakiem (6) można używać do kilku celów: usuwania lakieru z okien, formowania rur z tworzywa sztucznego lub rozmrażania rur wodociągowych. Podczas usuwania lakieru z okien, dyszę należy ustawiać w taki sposób, aby strumień gorącego powietrza nie był kierowany bezpośrednio na szybę, ponieważ może to doprowadzić do jej pęknięcia.

Dysza do zgrzewania (7) najlepiej sprawdza się przy obkurczaniu rur termoplastycznych.

Można również tą dyszą formować rury z tworzywa sztucznego.

Dysza redukcyjna (8) ma na celu zmniejszyć szerokość strumienia gorącego powietrza, co przydatne jest np. przy opalaniu.

## Opis stanowiska pracy

### Uwaga !

Prace opalarką muszą być wykonywane na stanowisku przystosowanym do konkretnej operacji. Stanowisko pracy powinno być utrzymane w czystości i dobrze oświetlone.

Nieporządek w miejscu pracy lub zbyt słabe oświetlenie mogą być przyczyną wypadków.

Przedmiot obrabiany powinien być zamocowany w sposób uniemożliwiający jego przypadkowe przesunięcie w trakcie prac. Przedmioty niewielkich rozmiarów można mocować w różnego rodzajach uchwytach, np. w imadle.

## Obsługa

Przed podłączeniem do źródła zasilania należy upewnić się, że włącznik /wyłącznik (3) znajduje się w dolnej pozycji, a na jego powierzchni widoczna jest cyfra „0”.

## Włączanie / wyłączenie

**Tryb 1** - niższa temperatura i mniejsza objętość przepływającego przez dyszę wylotową powietrza. Ten tryb należy stosować przy podgrzewaniu chłodnych przedmiotów lub przy suszeniu lakierowanych powierzchni.

**Tryb 2** - maksymalna temperatura i masa przepływającego powietrza.

Aby wyłączyć opalarkę, włącznik / wyłącznik (3), należy przesunąć w dolne położenie. Po włączeniu opalarki należy chwilę odczekać na rozgrzanie grzałki.

**Uwaga!** Konstrukcja opalarki umożliwia jej bezpieczne odstawienie na czas przerwy w pracy. W tym celu należy włącznik (3) przełączyć na pozycję „0”, a następnie postawić urządzenie na płaskiej powierzchni tak, aby wylot dyszy gorącego powietrza skierowany był do góry. Opalarka w takiej pozycji ustawiona jest stopką (4) na blacie stołu roboczego, zachowując przy tym konieczną stabilność.

Ustawioną na stopce (4) opalarkę, można również wykorzystać w przypadku, gdy zachodzi potrzeba trzymania rozgrzewanego przedmiotu w obu rękach.

**UWAGA!** Należy zachować szczególną ostrożność, podczas gdy urządzenie jest rozgrzane. Rozgrzana ceramiczna grzałka znajdująca się w urządzeniu staje się wrażliwa na uszkodzenia mechaniczne. Nie należy dopuszczać do uderzeń, upadków urządzenia. Rozgrzane urządzenie należy odkładać delikatnie, z dbałością i ostrożnością.

## Zasady użytkowania opalarki

Podczas długiej pracy nie doprowadzać do przeciążenia lub przegrania urządzenia. Stosować przerwy w pracy.

Nie wolno dopuścić do mechanicznego uszkodzenia opalarki- grzałka opalarki jest wrażliwa na uszkodzenia.

Używać i odstawiać opalarkę z dala od źródeł ciepła, materiałów podatnych na wysoką temperaturę, łatwopalnych cieczy itp.

Nie wolno zasłaniać otworów wlotowych powietrza znajdujących się w dolnej części obudowy. Opalarkę wyłączać wyłącznikiem (3), a nie za pomocą kabla podłączeniowego.

Po zakończeniu pracy wyłączyć urządzenie i wyjąć wtyczkę z gniazda instalacji elektrycznej.

Po ostygnięciu opalarki oczyścić dyszę wylotową i stosowane akcesoria. Podczas czyszczenia dyszy zwracać uwagę, aby usuwane zanieczyszczenia nie przedostały się do środka urządzenia.

## Zabezpieczenie silnika przed zanieczyszczeniem

Podczas pracy silnik powinien mieć dobrą wentylację, dlatego wszystkie wloty / wyloty powietrza muszą być zawsze utrzymane w czystości.